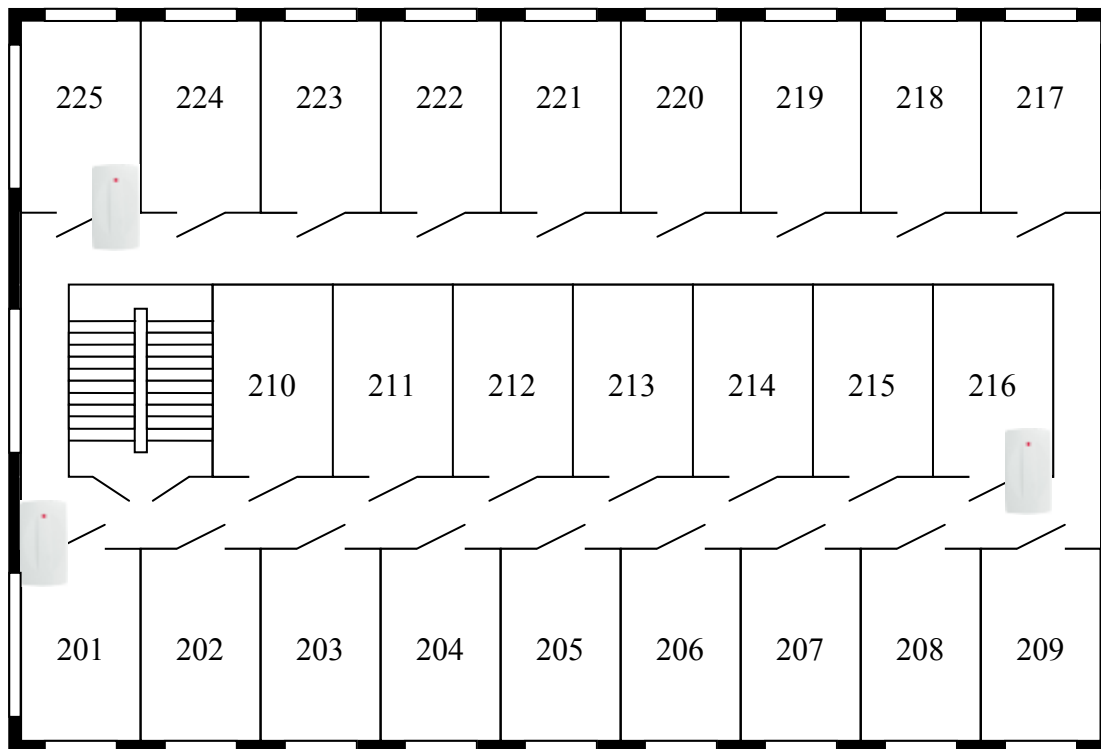


## Робот следит за охранником.

В ряде случаев для обеспечения порядка и безопасного функционирования объекта, сотрудники службы безопасности патрулируют территорию охраняемого объекта по определенному маршруту и расписанию. Пример организации контроля такого патрулирования рассматривается в данной заметке.



Рассмотрим второй этаж здания. Помещения **201**, **216** и **225** находятся под охраной. На считывателях, ведущих в эти помещения охранник должен отметить время ночного обхода в строго определенное время.

Во время обхода, охранник приходит на этаж в **3:00**. С **3:00** до **3:05** он должен поднести свой пропуск к считывателю **Комната 201**. Следующие пятнадцать минут он осматривает помещения с **202** по **215** и с **3:15** до **3:20** он должен поднести пропуск к считывателю **Комната 216**. После осмотра помещений с **217** по **224** – к считывателю **Комната 225**, строго с **3:25** до **3:30**.

Если охранник не подносит пропуск в положенное время хотя бы к одному из считывателей, система выработывает тревогу, или срабатывает охранная сигнализация.

## Способ реализации.

Для получения тревожного сообщения используется нормально замкнутый тревожный вход контроллера «Кронверк» или охранной системы. Управление этим входом осуществляется с помощью двух нормально включенных выходов. В момент начала интервала, в течение которого охранник должен поднести пропуск к считывателю, **Системный робот** выключает один из выходов. Охранный вход при этом остается замкнутым вторым выходом. Если охранник подносит свой пропуск к считывателю в отведенный интервал времени, **Системный робот** снова включает первый выход. По окончании интервала **Системный робот** на короткий интервал времени выключает второй выход, при этом, ес-



ли охранник подносил пропуск – охранный вход остается замкнутым первым выходом, если же охранник не подносил пропуск, оба выхода оказываются выключенными, что приводит к размыканию охранного входа.

## Пропуск охранника.

Группа доступа, в которую занесен пропуск охранника, имеет **обычный** тип доступа на точках доступа, через которые охранник проходит в процессе обхода, и тип доступа **охранник** на точках доступа, где охранник только отмечается. Например, охранник может проходить только через турникет на проходной, и должен отмечаться на всех остальных считывателях. Таким образом, при поднесении пропуска к считывателям, для которых стоит тип доступа **охранник**, мы будем видеть событие **Предъявлен пропуск ОХРАННИКА**.

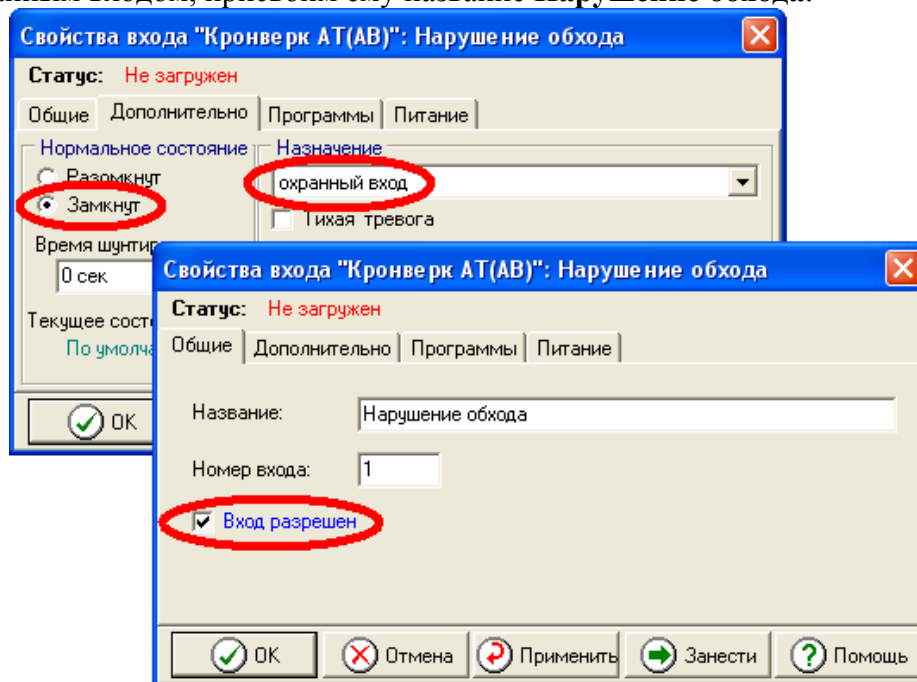
Группа доступа	Номер группы	Статус группы
main	0	Загружен
Охранник	1	Загружен

Точка доступа	Тип доступа	Дополнительно
Комната 101	Охранник	
Комната 114	Охранник	
Комната 126	Охранник	
Комната 201	Охранник	
Комната 216	Охранник	
Комната 225	Охранник	
Турникет вход	Обычный	
Турникет выход	Обычный	

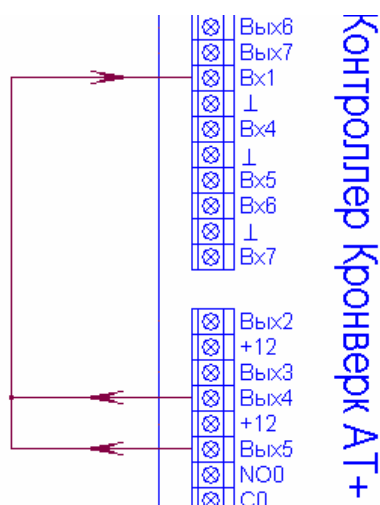
## Охранный вход.

Допустим, нам требуется, чтобы при нарушении охранником режима обхода, срабатывала тревога по тревожному входу **Нарушение обхода**. Для этого можно использовать любой свободный вход любого контроллера «Кронверк АТ+» системы. В программе **Конфигуратор** сделаем вход 1 удобного нам контроллера разрешенным, нормально замкнутым охранным входом, присвоим ему название **Нарушение обхода**.



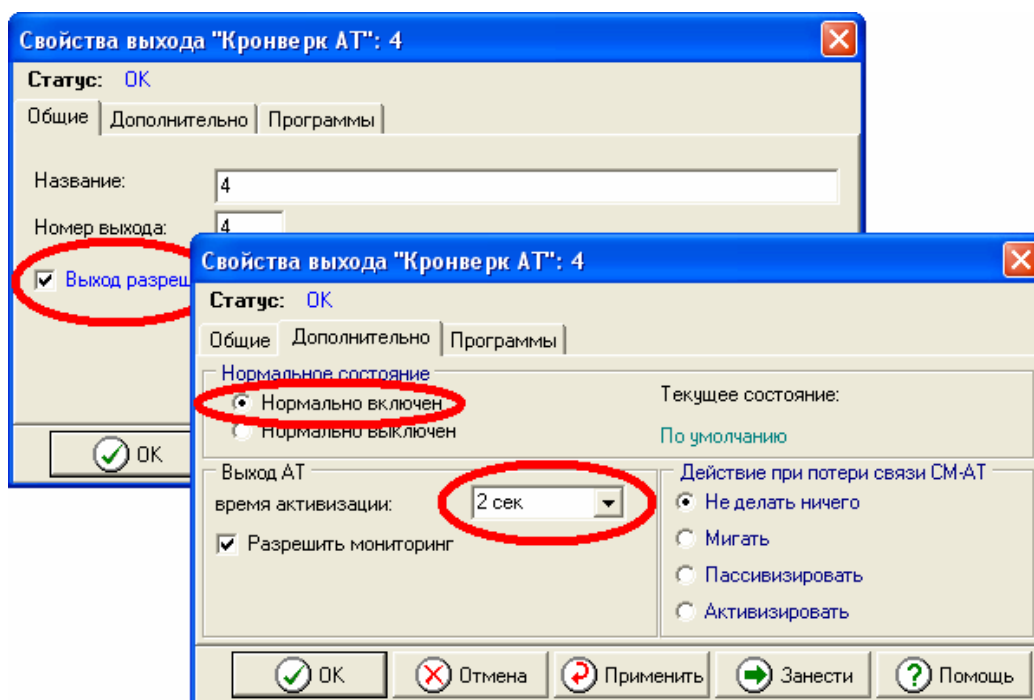
## Схема подключения.

Управление охранним входом будет производиться с помощью двух выходов. Например, используем **выход 4** и **выход 5** этого же контроллера. Соединим между собой **вход 1**, **выход 4** и **выход 5**.



## Настройка выходов.

В программе **Конфигуратор** сделаем **выход 4** разрешенным и нормально включенным. Время активизации поставим **2 сек** – это время, в течение которого будет размыкаться охраннй вход в случае тревоги.




**Выход 5** настроим аналогично настройкам **выхода 4**.

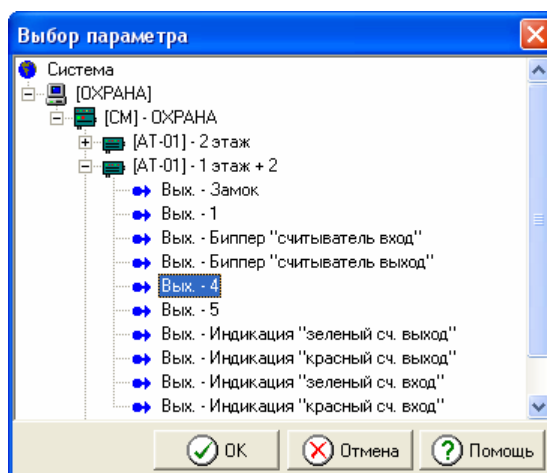


## Макросы.

Создадим три макроса. Для этого в программе Конфигуратор откроем **Настройки / Редактор макросов**.


### Макрос 1.

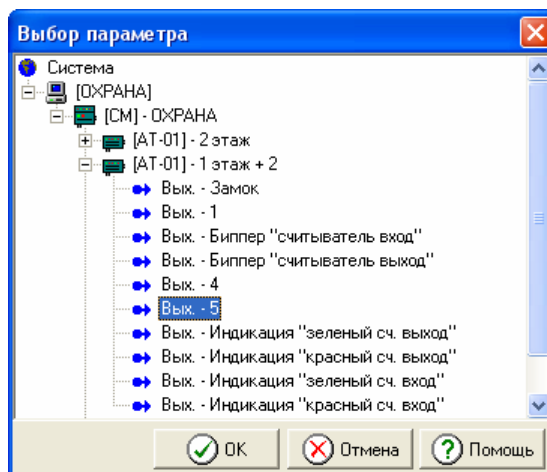
В списке действий выберем **Упр. Выходом**, в списке параметров отметим **Выход АТ** и **Активизировать до сброса**. Нажмем **Добавить запись** , и в дереве аппаратуры выберем **выход 4**, который будет управлять охранным входом.



Созданный макрос сохраним под удобным нам названием, например, **Начало интервала**.


### Макрос 2.

Для создания нового макроса в меню выберем в меню **Файл** пункт **Новый**. В списке действий выберем **Упр. Выходом**, в списке параметров отметим **Выход АТ** и **Активизировать на хар. время**. Нажмем **Добавить запись** , и в дереве аппаратуры выберем **выход 5**, который будет управлять охранным входом.



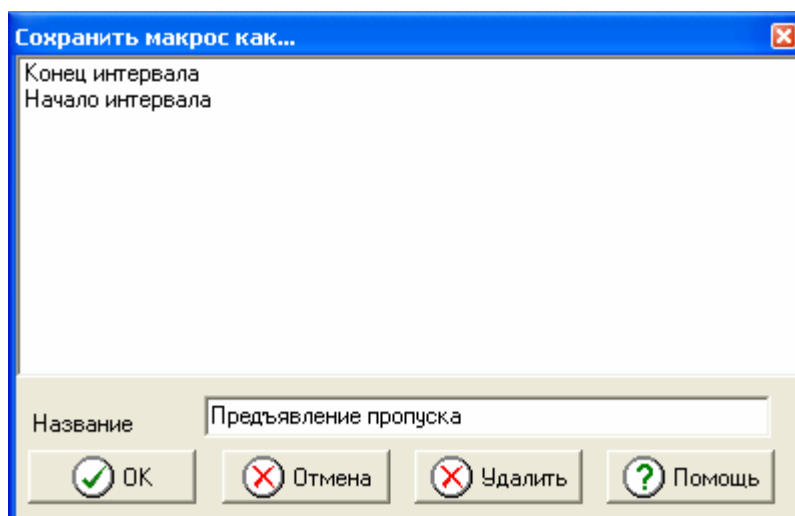
Сохраним макрос под названием **Конец интервала**.

### Макрос 3.

Для создания нового макроса в меню выберем в меню **Файл** пункт **Новый**. В списке действий выберем **Упр. Выходом**, в списке параметров отметим **Выход АТ** и **Сбросить**. Нажмем **Добавить запись** , и в дереве аппаратуры снова выберем **выход 4**, который




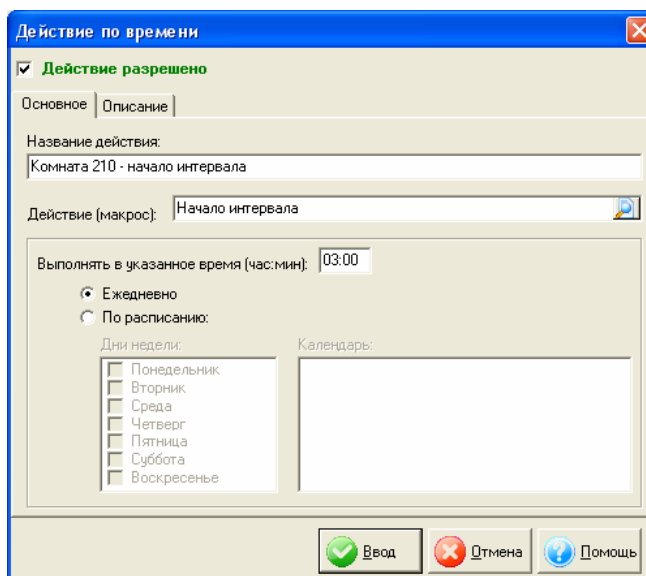
будет управлять охранным входом. Сохраним макрос под названием **Предъявление пропуска**.



## Системный робот.

В данном руководстве не рассматриваются настройки, необходимые для работы Системного робота, рассматривается только порядок создания действий для выполнения поставленной задачи.



Запустим программу **Конфигуратор робота**, и зайдем в раздел **Действия по времени**. Нажмем **Добавить реакцию** , и создадим действие под названием **Комната 210 - начало интервала**. Выберем макрос – **Начало интервала**, время – **03:00**.



Следующим добавим действие **Комната 210 - конец интервала** (макрос – **Конец интервала**, время – **03:05**). Аналогично для двух других комнат. Таким образом, должно получиться шесть действий по времени.



Время	Действие
03:00	Комната 210 - начало интервала
03:05	Комната 210 - конец интервала
03:15	Комната 216 - начало интервала
03:20	Комната 216 - конец интервала
03:25	Комната 225 - начало интервала
03:30	Комната 225 - конец интервала

Зайдем в раздел **Действия по событиям**, нажмем **Добавить реакцию** . Создадим действие **Комната 201 - Предъявлен пропуск ОХРАННИКА**. Укажем макрос – **Предъявление пропуска**. Для указания события, по которому будет происходить действие нажмем **Изменить событие** . В открывшемся окне с деревом аппаратуры, выберем считыватель **Комната 201**. В следующем окне из списка событий выберем **Предъявлен пропуск ОХРАННИКА**. Если требуется, можно указать конкретного пользователя, подразделение или группу доступа, по которым будет приниматься решение о совершении обхода охранником.



**Действие по событию**

**Действие разрешено**

Основное | Условия по времени | Условия по зоне | Состояния | Описание

Реагировать на событие, если робот зафиксировал его не позднее, чем через заданное количество секунд: 10

Название действия: Комната 201 - Предъявлен пропуск ОХРАННИКА

Действие (макрос): Предъявление пропуска

Система: СКУД "Кронверк"

Место: Считыватель (точка доступа): Комната 201

Событие: Предъявлен пропуск ОХРАННИКА

Любой пользователь

Согласно списка: Группа доступа: Охранник

Ввод Отмена Помощь

Такие же действия добавим для событий на считывателях **Комната 216** и **Комната 225**.

Место	Событие	Действие
Комната 201	Предъявлен пропуск ОХ	Комната 201 - Предъявлен
Комната 216	Предъявлен пропуск ОХ	Комната 216 - Предъявлен
Комната 225	Предъявлен пропуск ОХ	Комната 225 - Предъявлен

Загрузим информацию в **Системный робот** .



---

## Проверка работы.

Запустим программу **Управление системой**, и возьмем вход **Нарушение обхода** под охрану.

Если охранник предъявит пропуск в положенное время, мы увидим в ленте событий **Предъявлен пропуск ОХРАННИКА**.

Дата/Время	Место	Событие	Карта	Ф.И.О.
12.03.2008 03:23:11	Нарушение обхода	Тревожный вход ВЗЯТ		
12.03.2008 03:24:59	4	Активизация выхода		
12.03.2008 03:26:07	Комната 225	Предъявлен пропуск ОХРАННИКА	5515700	Охранник
12.03.2008 03:26:07	4	Нормализация выхода		
12.03.2008 03:29:59	5	Активизация выхода		
12.03.2008 03:30:00	5	Нормализация выхода		

Если охранник не предъявит пропуск в установленный интервал времени, мы увидим сообщение **ТРЕВОГА по тревожному входу**.

Дата/Время	Место	Событие	Карта	Ф.И.О.
12.03.2008 03:24:19	Нарушение обхода	Тревожный вход ВЗЯТ		
12.03.2008 03:25:00	4	Активизация выхода		
12.03.2008 03:30:01	5	Активизация выхода		
12.03.2008 03:30:01	Нарушение обхода	ТРЕВОГА по тревожному входу		
12.03.2008 03:30:02	5	Нормализация выхода		

