

● СКУД «КРОНВЕРК»

РАБОТА С БАЗОЙ ДАННЫХ СКУД «КРОНВЕРК»

СОДЕРЖАНИЕ

СОДЕРЖАНИЕ.....	2
ВСТУПЛЕНИЕ	3
ПРОГРАММА «АДМИНИСТРАТОР»	3
ПРОГРАММА «СТОРОЖ БАЗЫ ДАННЫХ»	5
ЧАСТЫЕ ВОПРОСЫ И РЕКОМЕНДАЦИИ ПО РАБОТЕ С БАЗОЙ ДАННЫХ	6

Работа с базой данных СКУД «Кронверк»

В этом документе будут описаны основные принципы по обслуживанию и поддержки базы данных СКУД «Кронверк» в рабочем состоянии.

ВСТУПЛЕНИЕ

При работе с любой системой в основе, которой лежит база данных, не надо забывать о поддержке её в рабочем состоянии. В противном случае база данных может выйти из строя и её уже нельзя будет восстановить. СКУД «Кронверк» не исключение, но в ПО «Кронверк Профессионал» (входит в состав СКУД «Кронверк») предусмотрены программы позволяющие проводить работы по обслуживанию и резервному копированию базы данных.

ПРОГРАММА «АДМИНИСТРАТОР»

ДЛЯ ПОДДЕРЖАНИЯ БАЗЫ ДАННЫХ В РАБОЧЕМ СОСТОЯНИЕ, НИЖЕ ОПИСАННЫЕ ДЕЙСТВИЯ РЕКОМЕНДУЕТСЯ ПРОВОДИТЬ НЕ РЕЖЕ ОДНОГО РАЗА В НЕДЕЛЮ.

Одна из задач программы «Администратор» состоит в том, что бы проводить операции по обслуживанию базы данных, о которых будет рассказано ниже. Для работы с базой данных в программе «Администратор» есть два подпункта меню *База данных*: *Обновление индексов* и *Обслуживание базы*. Для вызова операции *Обновление индексов* необходимо в программе «Администратор» зайти в пункт главного меню *База данных* и выбрать подпункт *Обновление индексов* (рисунок 1).

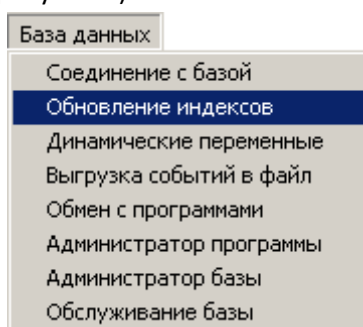


Рисунок 1

В появившемся окне нажать кнопку *Обновление индексов* (рисунок 2).

Работа с базой данных СКУД «Кронверк»

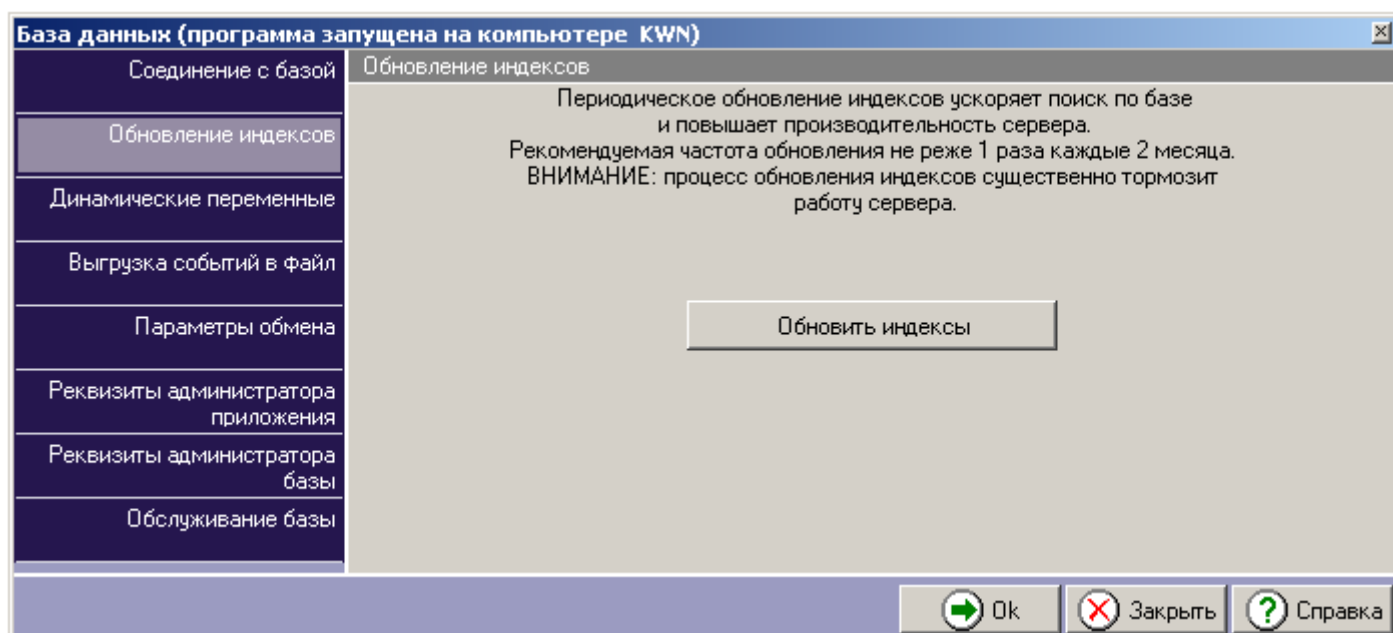


Рисунок 2

При успешном выполнении операции появится окно, информирующее о завершении операции *Обновление индексов* (рисунок 3).

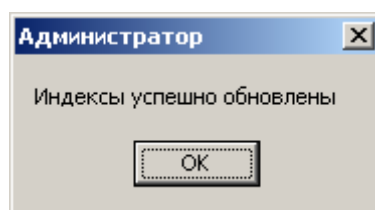


Рисунок 3

Для выполнения других операций по обслуживанию БД необходимо в этом же окне, с лева выбрать раздел *Обслуживание базы*, где будут доступны 6 операций: *Сборка мусора*, *Потерянные транзакции*, *Проверка структуры*, *Подготовка к восстановлению*, *Сжатие базы* (рисунок 4) и *Статистика*.

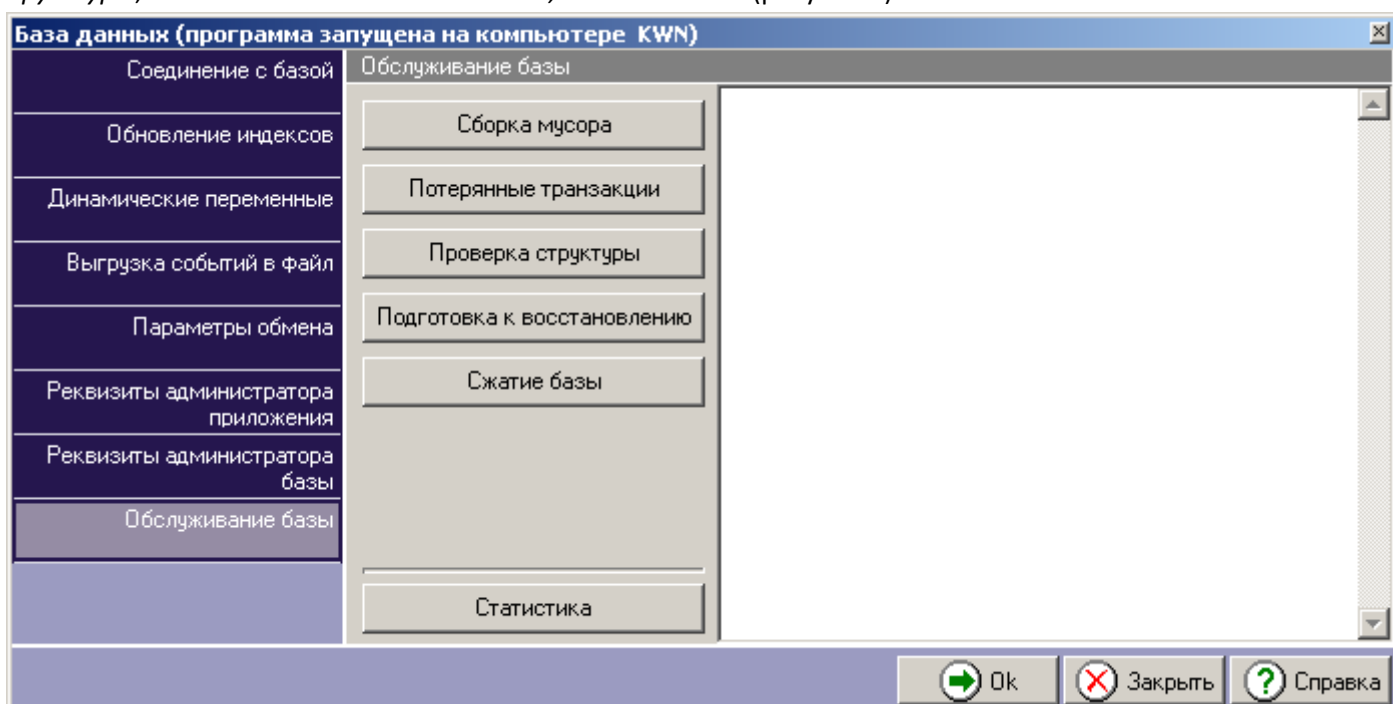


Рисунок 4

Работа с базой данных СКУД «Кронверк»

Сборка мусора

- Операция, удаляющая из базы данных записи, появляющиеся при работе программного обеспечения и базы данных, которые уже не используются транзакциями. Если не осуществлять сборку мусора, то со временем быстродействие работы базы данных может быть снижена.

Потерянные транзакции

- Операция, удаляющая из базы данных транзакции, которые по каким-то причинам не были выполнены или удалены.

Проверка структуры

- Операция, проверяет базы данных на наличие ошибок в ней, **НО НЕ УСТРАНЯЕТ ИХ**. Для устранения ошибок необходимо провести операцию *Сжатие базы*.

Подготовка к восстановлению

- Подготавливает базу данных к восстановлению. В ходе выполнения, если ранее при *Проверки структуры* были обнаружены ошибки, так же выдаст информацию о наличии ошибок. ОПЕРАЦИЯ ВЫПОЛНЯЕТСЯ В ОДНОПОЛЬЗОВАТЕЛЬСКОМ РЕЖИМЕ, то есть все приложения, входящие в состав программного обеспечения «Кронверк Профессионал» должны быть закрыты. Лучше всего будет, если компьютер, на котором находится база данных, будет отключен от сети, во избежание запуска приложений во время работы с базой данных.


Сжатие базы

- Операция, производящая сначала архивацию базы данных (backup) и затем восстановление базы данных (restore). Эта операция позволяет устранить ошибки и улучшить быстродействие при работе с базой данных.

Статистика

- операция, выводящая статистику по базе данных. Рекомендуется к просмотру только опытным пользователям, или по запросу специалистов технической поддержки.

ПРОГРАММА «СТОРОЖ БАЗЫ ДАННЫХ»

Для выполнения операций по резервному копированию базы данных, восстановлению её из архива и выполнению операции по сборке мусора, по расписанию предназначена программа «Сторож базы данных». Для запуска программы, не нужно её прописывать в программе «Администратор». Она запускается с использованием следующих логина: **SYSADMIN** и пароля: **masterkey**. После запуска программы, она автоматически сворачивается в область рядом с часами. Для того, что бы развернуть программу (рисунок 5) необходимо два раза кликнуть левой кнопкой мыши по значку . Подробное описание программы можно найти в справке к ней.

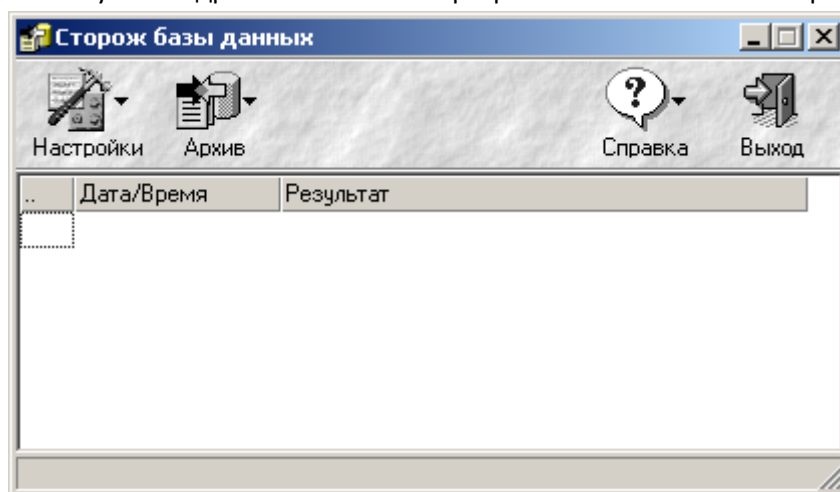


Рисунок 5

ЧАСТЫЕ ВОПРОСЫ И РЕКОМЕНДАЦИИ ПО РАБОТЕ С БАЗОЙ ДАННЫХ

В. Программы входящие в состав «Кронверк Професионал» долго открываются.

О. Долгое открытие программ, связано с тем, что с базой данных длительное время не проводили работ и в ней накопились ошибки, которые и затрудняют её работу. Для решения этой проблемы необходимо провести обслуживание базы данных. Но в некоторых случаях это не возможно и тогда базу данных необходимо отослать в техническую поддержку компании-производителя СКУД «Кронверк».

Рекомендуется всегда иметь в наличии архив базы данных, который позволит восстановить работоспособность системы в кратчайшие сроки после сбоя.