

**ВОПРОСЫ И ОТВЕТЫ ПО ПРОГРАММЕ
«КОНВЕРТЕР» И
«КОНВЕРТЕР 1С» (ПО «КРОНВЕРК
ПРОФЕССИОНАЛ»).**

Может ли программа “Конвертер” осуществлять периодическую синхронизацию с внешней базой данных (БД)?

Должен ли “Конвертер” быть запущен постоянно, если используется периодическая синхронизация справочников и валидация пропусков?

Что нужно сделать, чтобы программа запускалась автоматически при старте Windows?

Программа “Конвертер” может выполнять синхронизацию и валидацию по запросу пользователя или автоматически по расписанию. Для запуска синхронизации и валидации нажмите кнопку “Выполнить” в главном окне программы. Время, когда выполняется автоматическая синхронизация в течение дня, указывается во вкладке “Расписания”. При этом не обязательно одновременно запускать синхронизацию и валидацию. Если вы используете программу в автоматическом режиме, то поместите ярлык программы в папку “Автозагрузка” для запуска программы сразу после включения компьютера и снимите флаг “Использовать пароль для входа в программу” в окне “Установки”.

Что такое валидация пропусков?

Можно ли в автоматическом режиме запретить пропуск уволенного сотрудника во всех контроллерах системы контроля доступа (СКУД)?

Валидацией пропусков называется автоматическое запрещение в контроллерах системы пропусков, которые принадлежали тем сотрудникам, данные которых были удалены в ходе синхронизации. Например, при увольнении сотрудника достаточно будет удалить запись из базы данных персонала, а все действия по запрету прохода выполнит программа.

Допускается ли конвертация БД предприятия в уже частично заполненные справочники программы “Пропуска”?

Как осуществить одновременную работу с программами “Конвертер” и “Пропуска”?

Что сделать, чтобы избежать конфликтов индексов?

Могу я так настроить программу, чтобы записи о сотрудниках, созданные в программе “Пропуска” не подлежали синхронизации?

Можно ли пользоваться интерфейсом программы “Пропуска”, если применяется периодическая синхронизация?

Если информация о сотрудниках, подразделениях и должностях вносится в базу данных СКУД периодически из базы данных отдела кадров с помощью конвертера, то лучше не использовать встроенные в программу “Пропуска” средства редактирования этих справочников. В противном случае, могут возникнуть ошибки из-за несогласованного назначения собственных уникальных ключей в синхронизационных файлах и программе “Пропуска”. В некоторых случаях не все пользователи СКУД занесены в базу отдела кадров. Например, данные посетителей предприятия, заносятся только из программы “Пропуска”. В этой ситуации нужно перед началом эксплуатации программы “Конвертер” установить флаг “Использовать разнесение по ключам записей о пользователях” во вкладке “Кронверк” окна “Установки”. Числовой параметр рекомендуется оставить по умолчанию. Несмотря на включение этой функции, запрет на редактирование справочников должностей и подразделений в программе “Пропуска” сохраняется. Внедрять функцию автоматической синхронизации с базой отдела кадров рекомендуется в самом начале эксплуатации СКУД, поскольку при частично заполненных справочниках программы “Пропуска” возникнут конфликты при обновлении данных в базе данных СКУД.

Какие базы данных поддерживают генерацию синхронизационных файлов?

Структура синхронизационных файлов, используемая для конвертации, не является каким-либо стандартом. Системы управления базами данных, которые чаще всего используются для ведения кадрового учета, не имеют в базовом варианте функции создания подобных файлов. Тем не менее, СУБД содержат в себе средства для написания программистом, обслуживающим систему кадрового учета, собственных модулей экспорта данных. Для переноса справочников из системы 1С:Предприятие 7.7 лучше использовать отдельную программу “Конвертер 1С”.

После каждой синхронизации, созданные текстовые файлы автоматически удаляются. Для чего это нужно и как сохранить эти файлы?

Удаление файлов после синхронизации необходимо для предотвращения одновременного доступа к ним из программы “Конвертер” и программы, которая экспортирует данные из базы отдела кадров.

Для чего нужен файл-метка?

Наличие этого текстового файла с произвольным содержанием, указывает на готовность синхронизационных файлов к началу переноса информации. Программа экспортер данных должна создавать метку в последнюю очередь, когда сформированы остальные файлы.

Допускается ли перестановка полей в файлах owners, divisions, jobs?

Форматирование данных в этих файлах должно полностью соответствовать установленным маскам (см. кнопки “Выбрать поля для синхронизации” во вкладке “Разделитель, тип и файлы”). Расположение данных в порядке отличном от маски запрещено.

Допускается ли располагать файлы и программу на разных компьютерах?

Синхронизационные файлы должны располагаться на компьютере, где установлена программа “Конвертер”.

Какие существуют требования к формату файлов owners, divisions, jobs?

В качестве разделителя нельзя использовать пробел (символ разделителя указывается во вкладке “Разделитель, тип и файлы”). Файлы должны содержать ASCII текст в кодировке WIN 1251. Поля, выделенные серым цветом в окне настройки маски, обязательны для заполнения. Поле записи считается не заполненным, если в соответствующей позиции между разделителями не содержится никаких символов или содержатся только пробелы.

Зачем нужна опция очистки архива сотрудников?

Что делать, если сотрудник уволился?

При удалении записи о пользователе из таблиц “Сотрудники” и “Гости” данные переносятся в таблицу “Архив владельцев пропусков”. Уникальный ключ (порядковый номер в базе данных) переведенного в архив сотрудника сохраняется. Этот же номер присвоен ему в файле owners. Присвоение этого номера новому сотруднику в синхронизационном файле приведет к ошибке во время конвертации, так как номер ещё числится за архивным сотрудником. Чтобы избежать подобных ситуаций нужно либо исключить переназначение уникального номера от одного сотрудника к другому, либо установить флаг “Очищать архив пользователей перед выполнением синхронизации” во вкладке “Кронверк”. Очищая архив сотрудников, нужно иметь в виду, что из отчетов, сгенерированных после этого, нельзя будет выяснить, какие события в системе были связаны именно с этим человеком.

Можно ли перенумеровывать строки файлов `owners`, `jobs`, `divisions` между последовательными синхронизациями?

Перенос данных происходит без ошибок только в том случае, если в полях собственных уникальных ключей будут содержаться не повторяющиеся значения. Причем в промежутках между синхронизациями по расписанию уникальные ключи, присвоенные при первой синхронизации, не должны меняться, так как они будут «привязаны» к ключевым полям базы СКУД уже при первой конвертации.

Образец составления файлов (`owner.txt`, `jobs.txt` и `divisions.txt`) при синхронизации по 3-м файлам.

Файл `jobs.txt`.

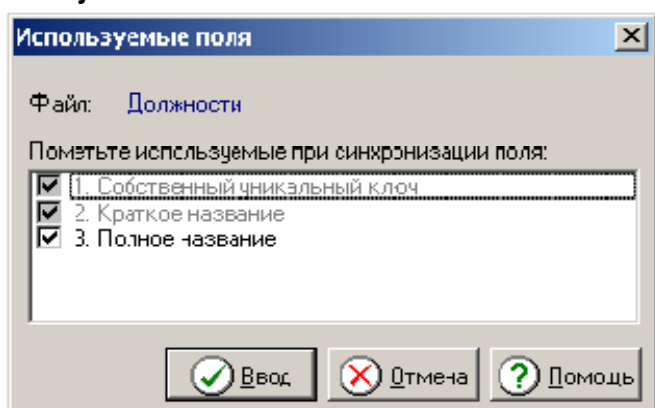


Рисунок 1.

В окне «Используемые поля» для Должностей, программы «Конвертер», отмечаем все поля (рисунок 1) и соответственно содержимое файла

`jobs.txt` должно выглядеть следующим образом:

```
1|инженер|инженер|
2|директор|директор|
3|менеджер|менеджер|
4|программист|программист|
```

При синхронизации в БД будут добавлены 4 записи с должностями, приведенными в примере выше.

Ниже рассмотрим, что обозначает каждый параметр.

1|инженер|инженер|

Собственный уникальный ключ (Обязательно заполняется) | Краткое название (Обязательно заполняется) | Полное название (необходимо заполнить установлен флаг) |

Файл `divisions.txt`.

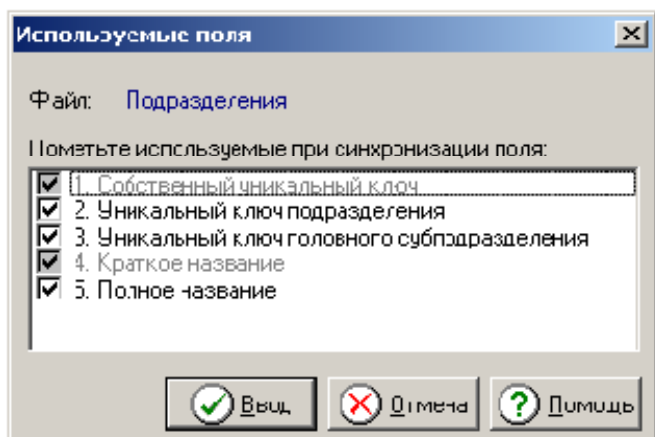


Рисунок 2.

В окне «используемые поля» для Подразделений, программы «Конвертер» отмечаем все поля (рисунок 2) и соответственно содержимое файла `divisions.txt` должно выглядеть следующим образом:

- 1| | главный офис 1 | главный офис 1 |
- 2| | главный офис 2 | главный офис 2 |
- 3|2|2| подразделение 1 | подразделение 1 |
- 4|2|2| подразделение 2 | подразделение 2 |
- 5|2|4| отдел 1 | отдел 1 |
- 6|2|4| отдел 2 | отдел 2 |
- 7|2|4| отдел 3 | отдел 3 |
- 8| | филиал 1 | филиал 1 |
- 9|8|8| подразделение1 | подразделение1 |
- 10|8|8| подразделение2 | подразделение2 |

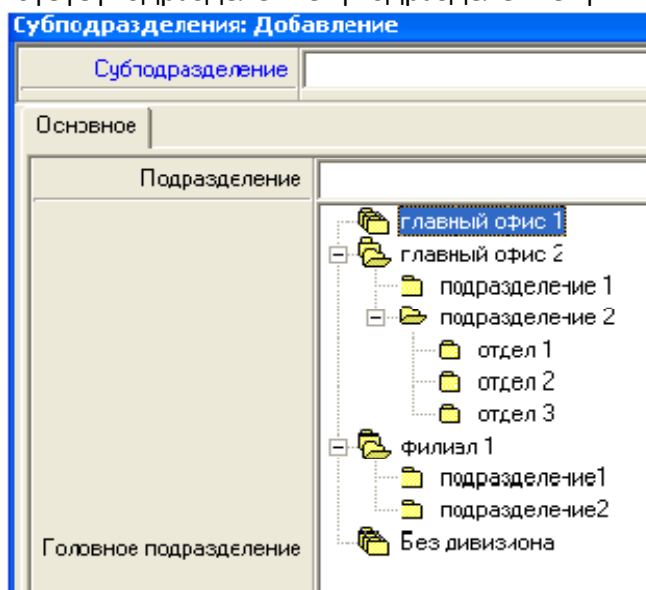


Рисунок 3.

После синхронизации в пропуске «Пропуска» в окне «Подразделения» появятся записи, приведённые на рисунке 3. То есть будет три подразделения **Главный офис 1**, **Главный офис 2** и **Филиал 1**. В двух подразделениях (**Главный офис 2** и **Филиал 1**) есть свой набор субподразделений в **Главный офис 2** это **Подразделение 1** и **Подразделение 2**, а в **Филиал 1** это тоже **Подразделение 1** и **Подразделение 2** (субподразделения **Подразделение 1** и **Подразделение 2** из подразделения **Главный офис 2** никак не связаны с субподразделениями **Подразделение 1** и **Подразделение 2** из подразделения **Филиал 1**). Из рисунка 3 видно, что субподразделение **Подразделение 2** (подразделение **Главный офис 2**) имеет 3 субподразделения **Отдел 1**, **Отдел 2** и

Отдел 3.

Ниже рассмотрим, что обозначает каждый параметр.

1| | главный офис 1 | главный офис 1 |

Собственный уникальный ключ | Уникальный ключ подразделения (Не заполняется, если это подразделение) | **Уникальный ключ головного субподразделения** (Не заполняется, если это подразделение) | **Краткое название** | **Полное название** (Необходимо заполнить, если установлен флаг) |

Примечание: Если параметр отмечен в настройках файла (рисунок 2), но нет необходимости вносить данные в БД (смотрите пример выше), то ставятся два подряд разделителя без пробела.

3|2|2| подразделение 1 | подразделение 1 |

Собственный уникальный ключ | Уникальный ключ подразделения (Указывается собственный уникальный ключ подразделения в которое будет добавлено субподразделение) | **Уникальный ключ головного субподразделения** (Указывается собственный уникальный ключ подразделения в которое будет добавлено

Вопросы и ответы.

субподразделение)|**Краткое название**|**Полное название** (Необходимо заполнить, если установлен флаг)|

5|2|4|отдел 1|отдел 1|

Собственный уникальный ключ|**Уникальный ключ подразделения** (Указывается собственный уникальный ключ подразделения, в которое будет добавлено подразделение)|**Уникальный ключ головного подразделения** (Указывается собственный уникальный ключ подразделения, в которое будет добавлено подразделение, то есть подразделение в подразделении)|**Краткое название**|**Полное название** (Необходимо заполнить, если установлен флаг)|

Файл owners.txt.

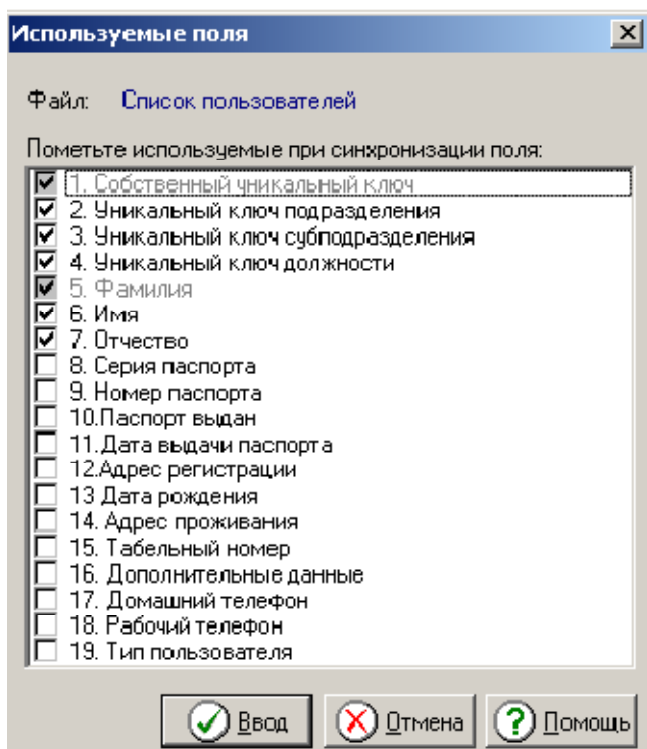


Рисунок 4.

В окне «используемые поля» для Подразделений, программы «Конвертер» отмечаем все поля (рисунок 4) и соответственно содержимое файла divisions.txt должно выглядеть следующим образом:

1|1|1|1|Иванов|Александр|Николаевич|
2|2|3|2|Петров|Николай|Петрович|
3|2|7|3|Смирнов|Алексей|Владимирович|
4|8|10|3|Денисов|Дмитрий|Александрович|

Ниже рассмотрим, что обозначает каждый отмеченный параметр (так как с ними могут возникнуть основные затруднения).

1|1|1|1|Иванов|Александр|Николаевич|

Собственный уникальный ключ|**Уникальный ключ подразделения** (Указывается собственный уникальный ключ подразделения, в которое будет добавлено подразделение)|**Уникальный ключ подразделения** (Указывается собственный уникальный ключ подразделения, в которое будет добавлено подразделение, то есть во 2 и 3 поле стоят одинаковые значения, сотрудник будет добавлен только в подразделение **Главный офис**

Вопросы и ответы.

1)|**Уникальный ключ должности** (Указывается собственный уникальный ключ должности, которая будет присвоена сотруднику)|**Полное название** (Необходимо заполнить, если установлен флаг)|

2|2|3|2|Петров|Николай|Петрович|

Собственный уникальный ключ|**Уникальный ключ подразделения** (Указывается собственный уникальный ключ подразделения, в которое будет добавлено сотрудник)|**Уникальный ключ субподразделения** (Указывается собственный уникальный ключ субподразделения, в которое будет добавлено сотрудник. То есть во 2 и 3 поле стоят разные значения, сотрудник будет добавлен в субподразделение **Подразделение 2** входящее в подразделение **Главный офис 2**)|**Уникальный ключ должности** (Указывается собственный уникальный ключ должности, которая будет присвоена сотруднику)|**Полное название** (Необходимо заполнить, если установлен флаг)|

3|2|7|3|Смирнов|Алексей|Владимирович|

Собственный уникальный ключ|**Уникальный ключ подразделения** (Указывается собственный уникальный ключ подразделения, в которое будет добавлено сотрудник)|**Уникальный ключ субподразделения** (Указывается собственный уникальный ключ субподразделения, в которое будет добавлено сотрудник. То есть во 2 и 3 поле стоят разные значения, сотрудник будет добавлен в субподразделение **Отдел 3** входящее в субподразделение **Подразделение 2**, входящее в свою очередь в подразделение **Главный офис 2**)|**Уникальный ключ должности** (Указывается собственный уникальный ключ должности, которая будет присвоена сотруднику)|**Полное название** (Необходимо заполнить, если установлен флаг)|

Вопросы и ответы.

Более подробную информацию о настройках программы “Конвертер” можно прочитать в файле “Синхронизация БД Кронверк и БД заказчика”, который находится на фирменном диске в папке “Техническая поддержка”.